



ЗАТВЕРДЖЕНО

Вченою радою КПІ ім. Ігоря Сікорського  
(протокол № 10 від 13.12.2021р.)

Голова Вченої ради

Михайло ІЛЬЧЕНКО

## ОСВІТНЬО-ПРОФЕСІЙНА ПРОГРАМА

Міжнародні соціальні проекти та волонтерська  
діяльність

International Social Projects and Volunteering

перший (бакалаврський) рівень вищої освіти

за спеціальністю 231 Соціальна робота

галузі знань 23 Соціальна робота

кваліфікація Бакалавр з соціальної роботи

Введено в дію наказом ректора  
КПІ ім. Ігоря Сікорського

від 15.02.2022р. № МОН/45/2022

## ПЕРЕДМОВА

### Розроблено робочою групою:

Голова робочої групи

ТЕСЛЕНКО Валентин Вікторович, доктор педагогічних наук, доцент, професор кафедри філософії

Члени робочої групи:

БОГАЧЕВ Роман Михайлович, кандидат філософських наук, доцент, доцент кафедри філософії

РУДЕНКО Тамара Петрівна, кандидат філософських наук, доцент, доцент кафедри філософії

БУБОН Тетяна Володимирівна, викладач кафедри філософії

ЖУКОВА Анастасія Юріївна, здобувач вищої освіти, перший (бакалаврський) рівень вищої освіти

КОСТРОМІНА Ганна Михайлівна, кандидат філософських наук, доцент кафедри філософії

ЛАКТИОНОВА Тетяна Юріївна, начальник управління праці та соціального захисту населення Солом'янської районної в місті Києві державної адміністрації

МИХАЙЛЮК Марія Володимирівна, здобувач вищої освіти, другий (магістерський) рівень вищої освіти

ШКОЛЯР Лілія Володимирівна, доцент, кандидат педагогічних наук, доцент кафедри філософії

### ВРАХОВАНО:

Побажання та пропозиції

- фахівців у галузі Соціальної роботи;
- колективу кафедри філософії;
- здобувачів вищої освіти, які навчаються за освітньою програмою;
- фахівців навчально-методичного відділу КПІ ім. Ігоря Сікорського.

Освітню програму обговорено після надходження всіх побажань та пропозицій від стейкхолдерів і схвалено на розширеному засіданні кафедри філософії (протокол № 4 від 26 листопада 2021 р.).

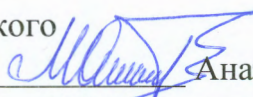
### ПОГОДЖЕНО:

Науково-методична комісія КПІ ім. Ігоря Сікорського зі спеціальності 231 «Соціальна робота»

Голова НМКУ  Валентин ТЕСЛЕНКО

(протокол № 2 від «8» грудня 2021 р.)

Методична рада КПІ ім. Ігоря Сікорського

Заступник голови Методичної ради  Анатолій МЕЛЬНИЧЕНКО

(протокол № 2 від «09» 12 2021 р.)

## ЗМІСТ

1. Профіль освітньої програми .....	4
2. Перелік компонент освітньої програми .....	11
3. Структурно-логічна схема освітньої програми.....	14
4. Форма випускної атестації здобувачів вищої освіти .....	15
5. Матриця відповідності програмних компетентностей компонентам освітньої програми .....	16
6. Матриця забезпечення програмних результатів навчання відповідними компонентами освітньої програми .....	18

# 1. ПРОФІЛЬ ОСВІТНЬОЇ ПРОГРАМИ

## зі спеціальності 231 Соціальна робота

<b>1 – Загальна інформація</b>	
Повна назва ЗВО та інституту/факультету	Національний технічний університет України «Київський політехнічний інститут імені Ігоря Сікорського», факультет соціології і права
Ступінь вищої освіти та назва кваліфікації мовою оригіналу	Ступінь – бакалавр Кваліфікація – бакалавр з соціальної роботи
Рівень ВО	НРК України – 6 рівень, QF-EHEA – перший цикл, EQF-LLL – 6 рівень.
Офіційна назва освітньої програми	Міжнародні соціальні проекти та волонтерська діяльність
Тип диплому та обсяг освітньої програми	Диплом бакалавра, одиничний, 240 кредитів, термін навчання 3 роки, 10 місяців
Наявність акредитації	Сертифікат про акредитацію освітньої програми – 945, дійсний до 01.07.2026
Передумови	Наявність повної загальної середньої освіти
Мова(и) викладання	Українська
Термін дії освітньої програми	До наступної акредитації
Інтернет-адреса постійного розміщення освітньої програми	<a href="https://osvita.kpi.ua/op">https://osvita.kpi.ua/op</a> <a href="http://philosophy.kpi.ua/process/osvitni-programy/">http://philosophy.kpi.ua/process/osvitni-programy/</a>
<b>2 – Мета освітньої програми</b>	
Створити умови для всебічного професійного, інтелектуального, творчого розвитку здобувача вищої освіти, здатного до самовдосконалення, мобільності та вирішення типових завдань соціальної роботи на основі досягнень сучасної світової науки та інноваційної практики.	
<b>3 – Характеристика освітньої програми</b>	
Предметна область	23 Соціальна робота 231 Соціальна робота

<p>Опис предметної області</p>	<p><b><u>Об'єкт вивчення:</u></b>  Забезпечення здоров'я, добробуту та потреб особистості як найвищої цінності суспільства; розв'язання специфічних проблем клієнтів, що потребують соціальної допомоги з урахуванням відповідних зовнішніх й внутрішніх факторів впливу; сприяння соціальної активності та комфортності функціонування людини у соціумі.</p> <p><b><u>Цілі навчання:</u></b></p> <ul style="list-style-type: none"> <li>- Забезпечити дієву підготовку фахівців, здатних на високому професійному рівні вирішувати індивідуальні і групові соціальні проблеми нужденних, забезпечувати їх належний соціально-педагогічний та психологічний супровід, використовувати у практичній роботі сучасні методи та інноваційні технології; створювати та реалізовувати соціально-значущі проекти (міжнародного та національного рівня) та волонтерські програми;</li> <li>- Сформувати групу відповідних загальних та професійних компетентностей здобувачів вищої освіти, спрямованих на досягнення програмних результатів навчання;</li> <li>- Дотримуватися у навчально-виховному процесі пріоритетності загальнолюдських цінностей, особливостей аксіологічних установок у соціальній роботі притаманних вимогам демократичного суспільства;</li> <li>- Розвивати творчу готовність випускників до дослідницької діяльності соціального спрямування.</li> </ul> <p><b><u>Теоретичний зміст предметної області:</u></b>  Концептуальні підходи, базові принципи, сукупність оптимальних методів й технології як науково-обґрунтованої основи надання фахової, цілісної допомоги особистості, вразливим групам клієнтів, громадам з метою сприяння їх успішному соціальному функціонуванню, правовому захисту в межах діючого законодавства та запобігання соціально-психологічної ізоляції.</p> <p><b><u>Методи, методики та технології:</u></b>  Загальні й спеціальні методи пізнання соціальних процесів, методики оцінки функціонування особистості або груп клієнтів у соціумі; Психологічні, педагогічні, соціологічні та спеціальні технології (супровід, патронат, медіація, тренінги тощо); Використання інструментів та обладнання, а саме: сучасних інформаційних систем та програмних продуктів, які знаходять застосування у соціальній сфері.</p>
<p>Орієнтація освітньої програми</p>	<p>Освітньо-професійна</p>
<p>Основний фокус освітньої програми</p>	<p>Освітня програма (ОП) враховує реальний стан та перспективу соціально-економічного розвитку держави.  ОП сфокусована на необхідності здійснення дієвої підготовки здобувача вищої освіти, зокрема, до:</p> <ul style="list-style-type: none"> <li>- професійної діяльності на всіх рівнях практики на основі науково-теоретичних досягнень сучасної науки;</li> <li>- творчого підходу при розв'язанні нестандартних проблем соціальної сфери;</li> <li>- реалізації соціально-значущих проектів та програм волонтерської спрямованості;</li> <li>- розуміння необхідності самоосвіти, саморозвитку та самореалізації.</li> </ul> <p><b><u>Ключові слова:</u></b> соціальна сфера, професійна діяльність, соціальні проекти, волонтерська діяльність, творчість, самоосвіта, самореалізація.</p>

Особливості програми	Організація освітнього процесу базується на логічно-органічному поєднанні теоретичного, практичного навчання з дослідницькою діяльністю розвивального характеру. Орієнтація ОП на міжнародні соціальні проекти та волонтерську діяльність надає можливість студентам співпрацювати з закордонними партнерами та збільшує їх подальшу конкурентоспроможність на ринку праці.
<b>4 – Придатність випускників до працевлаштування та подальшого навчання</b>	
Придатність до працевлаштування	Фахівець може займати професійні посади (за ДК 003:2010) код 3443 – інспектор з соціальної допомоги; 3443 Інспектор з призначення пенсій; код 3460 Соціальний працівник (допоміжний персонал); 3460 Асистент вихователя виправно-трудового закладу; 3460 Фахівець з вирішення конфліктів (побутова сфера). код 5133 Соціальний робітник. Випускники – бакалаври з соціальної роботи – можуть бути працевлаштовані згідно з класифікатором професій в органах державного і регіонального управління; державних центрах зайнятості; відділах соціального захисту населення; громадських та благодійних організацій; територіальних центрах соціального обслуговування населення; Пенсійному фонді України, у районних, міських, районних у містах, районних у місті Києві центрах соціальних служб для сім'ї, дітей та молоді тощо.
Подальше навчання	Продовження навчання на другому (магістерському) рівні вищої освіти
<b>5 – Викладання та оцінювання</b>	
Викладання та навчання	В основі освітнього процесу закладено студентсько-центрований підхід. Система його організації передбачає поєднання індивідуального, проблемно-орієнтованого, розвивального, творчого навчання. Викладання здійснюється у формах, передбачених Законом України «Про вищу освіту» із застосуванням дистанційних курсів та онлайн-лекцій. Під час навчального процесу та підготовки здобувачів вищої освіти до студентських олімпіад й наукових конференцій передбачено створення та захист ними соціальних проектів та наукових доповідей.

Оцінювання	<p>Поточний контроль здійснюється згідно до Положення про поточний, календарний та семестровий контроль результатів навчання в КПІ ім. Ігоря Сікорського у вигляді модульного оцінювання, контрольних робіт, індивідуальних завдань тощо та семестрового контролю у вигляді усних і письмових екзаменів, заліків, захисту курсових та кваліфікаційної роботи. Оцінювання досягнень студентів відбувається відповідно до Положення про систему оцінювання результатів навчання в КПІ ім. Ігоря Сікорського.</p> <p>Дане Положення передбачає існування двох типів рейтингової системи оцінювання (PCO):</p> <ul style="list-style-type: none"> <li>• PCO першого типу передбачає оцінювання результатів навчальної діяльності здобувача впродовж семестру – проходження або виконання певних видів робіт, передбачених заходами поточного контролю;</li> <li>• PCO другого типу складається з двох складових: стартової – оцінювання навчальної діяльності здобувача впродовж семестру (передбачено заходами поточного контролю) та підсумкової – оцінювання результатів навчальної діяльності здобувача під час проведення семестрового контролю.</li> </ul> <p>Оцінювання результатів навчання здійснюється за 100-бальною шкалою з подальшим переведенням до оцінок за університетською шкалою. Незалежно від типу PCO нижня межа позитивного оцінювання кожного контрольного заходу має бути не менше 60 % від загальної кількості. Заохочувальні бали передбачаються за виконання творчих робіт з дисципліни (участь у факультетських, інститутських олімпіадах з навчальних дисциплін, участь у конкурсах робіт, підготовка оглядів наукових праць тощо).</p> <p><u>В системі PCO передбачено наступну відповідність рейтингових балів оцінкам за університетською шкалою:</u></p> <table border="1" data-bbox="470 1209 1388 1646"> <thead> <tr> <th>Рейтингова оцінка здобувача</th> <th>Університетська шкала оцінок рівня здобутих компетентностей</th> </tr> </thead> <tbody> <tr> <td>100-95</td> <td>Відмінно</td> </tr> <tr> <td>94-85</td> <td>Дуже добре</td> </tr> <tr> <td>84-75</td> <td>Добре</td> </tr> <tr> <td>74-65</td> <td>задовільно</td> </tr> <tr> <td>64-60</td> <td>Достатньо</td> </tr> <tr> <td>Менш ніж 60</td> <td>Незадовільно</td> </tr> <tr> <td>Невиконання умов допуску до семестрового контролю</td> <td>Не допущено</td> </tr> </tbody> </table>	Рейтингова оцінка здобувача	Університетська шкала оцінок рівня здобутих компетентностей	100-95	Відмінно	94-85	Дуже добре	84-75	Добре	74-65	задовільно	64-60	Достатньо	Менш ніж 60	Незадовільно	Невиконання умов допуску до семестрового контролю	Не допущено
Рейтингова оцінка здобувача	Університетська шкала оцінок рівня здобутих компетентностей																
100-95	Відмінно																
94-85	Дуже добре																
84-75	Добре																
74-65	задовільно																
64-60	Достатньо																
Менш ніж 60	Незадовільно																
Невиконання умов допуску до семестрового контролю	Не допущено																

### 6 – Програмні компетентності

Інтегральна компетентність	Здатність розв'язувати складні спеціалізовані задачі та практичні проблеми у соціальній сфері або у процесі навчання, що передбачає застосування певних теорій та методів соціальної роботи і характеризується комплексністю та невизначеністю умов.
----------------------------	--

### Загальні компетентності (ЗК)

ЗК 1	Здатність реалізувати свої права і обов'язки як члена суспільства, усвідомлювати цінності громадянського (вільного демократичного) суспільства та необхідність його сталого розвитку, верховенства права, прав і свобод людини і громадянина в Україні.
------	---

ЗК 2	Здатність зберігати та примножувати моральні, культурні, наукові цінності і досягнення суспільства на основі розуміння історії та закономірностей розвитку предметної області, її місця у загальній системі знань про природу і суспільство та у розвитку суспільства, техніки і технологій, використовувати різні види та форми рухової активності для активного відпочинку та ведення здорового способу життя.
ЗК 3	Здатність до абстрактного мислення, аналізу та синтезу.
ЗК 4	Здатність застосовувати знання у практичних ситуаціях.
ЗК 5	Здатність планувати та управляти часом.
ЗК 6	Здатність до розуміння предметної області та професійної діяльності.
ЗК 7	Здатність спілкуватися державною мовою як усно, так і письмово.
ЗК 8	Навички використання інформаційних і комунікаційних технологій.
ЗК 9	Здатність вчитися і оволодівати сучасними знаннями.
ЗК 10	Здатність до пошуку, оброблення та аналізу інформації з різних джерел.
ЗК 11	Вміння виявляти, ставити та вирішувати проблеми.
ЗК 12	Здатність приймати обґрунтовані рішення.
ЗК 13	Здатність мотивувати людей та рухатися до спільної мети
ЗК 14	Визначеність і наполегливість щодо поставлених завдань і взятих обов'язків.
ЗК 15	Здатність діяти соціально відповідально та свідомо.
ЗК 16	Знати і неухильно дотримуватися усіма учасниками освітнього процесу принципів і норм академічної доброчесності.
<b>Фахові компетентності (ФК)</b>	
ФК 1	Знання і розуміння сутності, значення і видів соціальної роботи та основних її напрямів (психологічного, соціально-педагогічного, юридичного, економічного, медичного).
ФК 2	Здатність прогнозувати перебіг різних соціальних процесів.
ФК 3	Знання і розуміння нормативно-правової бази стосовно соціальної роботи та соціального забезпечення.
ФК 4	Здатність до аналізу соціально-психологічних явищ, процесів становлення, розвитку та соціалізації особистості, розвитку соціальної групи і громади.
ФК 5	Здатність до виявлення, соціального інспектування і оцінки потреб вразливих категорій громадян, у тому числі які опинилися в складних життєвих обставинах.
ФК 6	Знання і розуміння організації та функціонування системи соціального захисту і соціальних служб.
ФК 7	Здатність до співпраці у міжнародному середовищі та розпізнавання міжкультурних проблем у професійній практиці.
ФК 8	Здатність застосовувати сучасні експериментальні методи роботи з соціальними об'єктами в польових і лабораторних умовах.
ФК 9	Здатність оцінювати соціальні проблеми, потреби, особливості та ресурси клієнтів.
ФК 10	Здатність розробляти шляхи подолання соціальних проблем і знаходити ефективні методи їх вирішення.
ФК 11	Здатність до надання допомоги та підтримки клієнтам із врахуванням їх індивідуальних потреб, вікових відмінностей, гендерних, етнічних та інших особливостей.
ФК 12	Здатність ініціювати соціальні зміни, спрямовані на піднесення соціального добробуту.
ФК 13	Здатність до розробки та реалізації соціальних проектів і програм.
ФК 14	Здатність до застосування методів менеджменту для організації власної професійної діяльності та управління діяльністю соціальних робітників і волонтерів, іншого персоналу.
ФК 15	Здатність взаємодіяти з клієнтами, представниками різних професійних груп та громад.
ФК 16	Здатність дотримуватися етичних принципів та стандартів соціальної роботи.



ФК 17	Здатність виявляти і залучати ресурси організацій-партнерів з соціальної роботи для виконання завдань професійної діяльності.
ФК 18	Здатність до генерування нових ідей та креативності у професійній сфері.
ФК 19	Здатність оцінювати результати та якість професійної діяльності у сфері соціальної роботи.
ФК 20	Здатність до сприяння підвищення добробуту і соціального захисту осіб, здійснення соціальної допомоги та надання підтримки тим, хто перебуває у складних життєвих обставинах.
ФК 21	Здатність до волонтерства як важливого чинника соціальної підтримки найбільш знедолених категорій населення з урахуванням міжнародного та національного досвіду; зміцнення, в контексті формування громадянського суспільства, ціннісних суспільних орієнтирів на основі потреби в мирі, свободі, злагоді й справедливості.
ФК 22	Здатність і готовність до професійно-успішної креативної діяльності щодо планування і реалізації соціально-значущих проєктів з урахуванням реальної міжнародної й національної практики.
<b>7 – Програмні результати навчання</b>	
1	Здійснювати пошук, аналіз і синтез інформації з різних джерел для розв'язування професійних і встановлювати причинно-наслідкові зв'язки між соціальними подіями та явищами.
2	Вільно спілкуватися усно і письмово державною та іноземною мовами з професійних питань.
3	Ідентифікувати, формулювати і розв'язувати завдання у сфері соціальної роботи, інтегрувати теоретичні знання та практичний досвід.
4	Формулювати власні обґрунтовані судження на основі аналізу соціальної проблеми.
5	Теоретично аргументувати шляхи подолання проблем та складних життєвих обставин, обирати ефективні методи їх вирішення, передбачати наслідки.
6	Розробляти перспективні та поточні плани, програми проведення заходів, оперативно приймати ефективні рішення у складних ситуаціях.
7	Використовувати спеціалізоване програмне забезпечення у ході розв'язання професійних завдань.
8	Критично аналізувати й оцінювати чинну соціальну політику країни, соціально-політичні процеси на загальнодержавному, регіональному та місцевому рівнях.
9	Використовувати відповідні наукові дослідження та застосовувати дослідницькі професійні навички у ході надання соціальної допомоги.
10	Аналізувати соціально-психологічні процеси в малих та великих групах.
11	Використовувати методи профілактики для запобігання можливих відхилень у психічному розвитку, порушень поведінки, міжособистісних стосунків, для розв'язання конфліктів, попередження соціальних ризиків та складних життєвих обставин.
12	Визначати зміст співпраці з організаціями-партнерами з соціальної роботи для виконання завдань професійної діяльності.
13	Використовувати методи соціальної діагностики у процесі оцінювання проблем, потреб, специфічних особливостей та ресурсів клієнтів.
14	Самостійно визначати ті обставини, у з'ясуванні яких потрібна соціальна допомога.
15	Приймати практичні рішення для покращення соціального добробуту та підвищення соціальної безпеки.
16	Застосовувати методи менеджменту для організації власної професійної діяльності та управління діяльністю соціальних робітників і волонтерів, іншого персоналу.
17	Встановлювати та підтримувати взаємини з клієнтами на підґрунті взаємної довіри та відповідно до етичних принципів і стандартів соціальної роботи, надавати їм психологічну підтримку й наснажувати клієнтів.

18	Налагоджувати співпрацю з представникам різних професійних груп та громад; використовувати стратегії індивідуального та колективного представництва інтересів клієнтів.
19	Виявляти сильні сторони та залучати особистісні ресурси клієнтів, ресурси соціальної групи і громади для розв'язання їх проблем, виходу із складних життєвих обставин.
20	Виявляти етичні дилеми та суперечності у професійній діяльності та застосовувати засоби супервізії для їх розв'язання.
21	Демонструвати толерантну поведінку, виявляти повагу до культурних, релігійних, етнічних відмінностей, розрізняти вплив стереотипів та упереджень.
22	Демонструвати уміння креативно вирішувати проблеми та приймати інноваційні рішення, мислити та застосовувати творчі здібності до формування принципово нових ідей.
23	Конструювати процес та результат соціальної роботи в межах поставлених завдань, використовувати кількісні та якісні показники, коригувати план роботи відповідно до результатів оцінки
24	Розв'язувати головні завдання волонтерської діяльності як креативної і моделюючої сили соціальних змін, на засадах законності, доброчинності, гуманізму, громадянській відповідальності. Застосовуючи інноваційні технології сучасного менеджменту, сприяти поширенню волонтерських асоціацій, груп та ініціатив.
25	Знати сутність, значимість та основні принципи проектної діяльності; вміти використовувати сучасні методи й технології проектування при конструюванні та впровадженні соціальних проектів у різних сферах соціальної практики.
<b>8 – Ресурсне забезпечення реалізації програми</b>	
Кадрове забезпечення	До реалізації програми залучено 9 докторів наук, 17 кандидатів наук. Передбачена системна робота щодо підвищення рівня викладання, перепідготовки. Реалізація програми передбачає залучення до аудиторних занять професіоналів-практиків з соціальної роботи, експертів галузі. Можлива участь закордонних фахівців та представників стейкхолдерів.
Матеріально-технічне забезпечення	Матеріально-технічне забезпечення освітньої діяльності відповідає ліцензійним вимогам, затвердженим Постановою Кабінету Міністрів України № 1187 від 3 0.12.2015 р. із змінами внесеними згідно з Постановою Кабінету Міністрів України №347 від 10.05.2018 р. та Постановою Кабінету Міністрів України № 180 від 03.03.2020 р. ( <a href="https://zakon.rada.gov.ua/laws/show/1187-2015-%D0%BF#Text">https://zakon.rada.gov.ua/laws/show/1187-2015-%D0%BF#Text</a> )
Інформаційне та навчально-методичне забезпечення	Інформаційне та навчально-методичне забезпечення реалізації програми відповідає ліцензійним вимогам, затвердженим Постановою Кабінету Міністрів України № 1187 від 30.12.2015 р. в чинній редакції.  ( <a href="https://zakon.rada.gov.ua/laws/show/1187-2015-%D0%BF#Text">https://zakon.rada.gov.ua/laws/show/1187-2015-%D0%BF#Text</a> ) <del>Користування Науково-технічною бібліотекою ім. Г. І. Денисенка Національного технічного університету України «Київський політехнічний інститут імені Ігоря Сікорського».</del>
<b>9 – Академічна мобільність</b>	
Національна кредитна мобільність	Національна кредитна мобільність забезпечується на договірній основі з іншими ЗВО-партнерами.

Міжнародна кредитна мобільність	Міжнародна кредитна мобільність реалізується у рамках програми Європейського Союзу Erasmus+ KA1 згідно угод між КПІ ім. Ігоря Сікорського та партнерами. Перелік відповідних програм розміщено на сайті Відділу академічної мобільності КПІ ім. Ігоря Сікорського ( <a href="http://mobilnist.kpi.ua/">http://mobilnist.kpi.ua/</a> ). Можлива участь у певних міжнародних проектах (у т.ч. за посередництвом Відділу координації міжнародної проектної діяльності при Департаменті міжнародного співробітництва КПІ ім. Ігоря Сікорського), у волонтерських програмах (Центру міжнародної освіти КПІ).
Навчання іноземних здобувачів вищої освіти	Центр міжнародної освіти КПІ ім. Ігоря Сікорського організовує навчання, проживання, медичне обслуговування, громадське і спортивне життя іноземних громадян в університеті ( <a href="https://istudent.kpi.ua/ua/">https://istudent.kpi.ua/ua/</a> ). Навчання іноземних здобувачів вищої освіти може здійснюватися англійською мовою. Українська мова вивчається як іноземна.

## 2. ПЕРЕЛІК КОМПОНЕНТ ОСВІТНЬОЇ ПРОГРАМИ

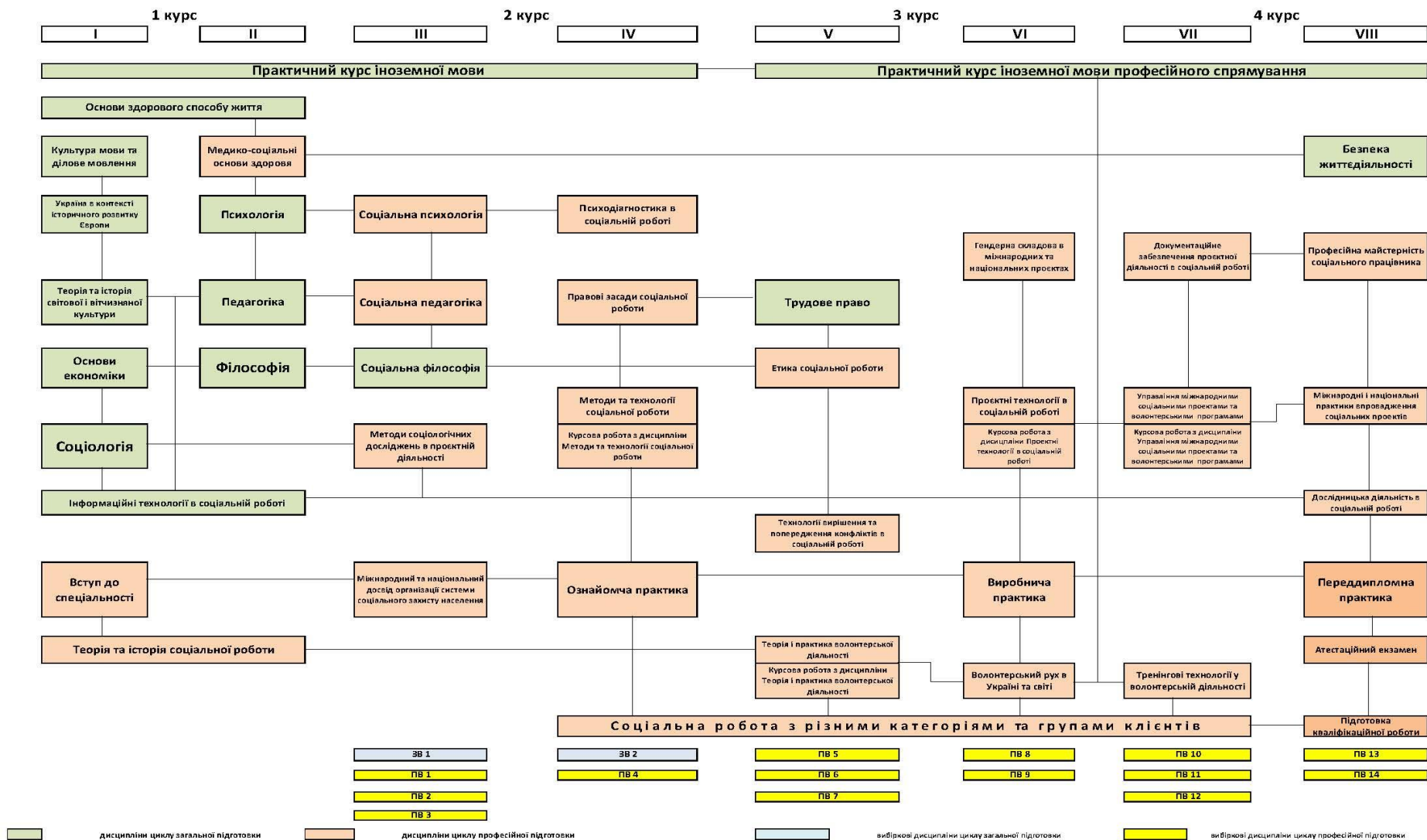
Код н/д	Компоненти освітньої програми (навчальні дисципліни, практики)	Кількість кредитів	Форма підсумкового контролю
1	2	3	4
<b>1. НОРМАТИВНІ освітні компоненти</b>			
<b>1.1. Цикл загальної підготовки</b>			
3O 01	Культура мови та ділове мовлення	2	залік
3O 02	Україна в контексті історичного розвитку Європи	2	залік
3O 03	Теорія та історія світової і вітчизняної культури	4	екзамен
3O 04	Основи економіки	2	залік
3O 05	Соціологія	4	залік
3O 06	Основи здорового способу життя	3	залік
3O 07.1	Інформаційні технології в соціальній роботі. Частина 1. Основи хмарних та десктоп-технологій	5	екзамен
3O 07.2	Інформаційні технології в соціальній роботі. Частина 2. Технології обробки даних	5	екзамен
3O 08.1	Практичний курс іноземної мови. Частина 1	6	залік
3O 08.2	Практичний курс іноземної мови. Частина 2	6	залік
3O 09	Психологія	4	залік
3O 10	Педагогіка	5	екзамен
3O 11	Філософія	4	залік
3O 12	Соціальна філософія	2,5	залік
3O 13	Трудове право	2	залік
3O 14.1	Практичний курс іноземної мови професійного спрямування. Частина 1	3	залік
3O 14.2	Практичний курс іноземної мови професійного спрямування. Частина 2	3	екзамен
3O 15	БЖД та цивільний захист	2	залік

<b>1.2. Цикл професійної підготовки</b>			
ПО 01	Вступ до спеціальності	3	залік
ПО 02.1	Теорія та історія соціальної роботи. Частина 1. Історія соціальної роботи	5	екзамен
ПО 02.2	Теорія та історія соціальної роботи. Частина 2. Теорія соціальної роботи	5	екзамен
ПО 03	Медико-соціальні основи здоров'я	4	залік
ПО 04	Соціальна психологія	2	залік
ПО 05	Соціальна педагогіка	4	залік
ПО 06	Методи соціологічних досліджень в проєктній діяльності	4	екзамен
ПО 07	Міжнародний та національний досвід організації системи соціального захисту населення	2	залік
ПО 08	Правові засади соціальної роботи	4	залік
ПО 09	Психодіагностика в соціальній роботі	4	екзамен
ПО 10	Методи і технології соціальної роботи	4	екзамен
ПО 11	Методи і технології соціальної роботи. Курсова робота	1	залік
ПО 12.1	Соціальна робота з різними категоріями та групами клієнтів. Частина 1. Теоретичні засади соціальної роботи з різними категоріями та групами клієнтів	5,5	екзамен
ПО 12.2	Соціальна робота з різними категоріями та групами клієнтів. Частина 2. Соціальна робота з соціально незахищеними категоріями населення, що потребують додаткової уваги	5,5	екзамен
ПО 12.3	Соціальна робота з різними категоріями та групами клієнтів. Частина 3. Соціальна робота з «групами ризику» та спеціальними групами клієнтів	4,5	екзамен
ПО 12.4	Соціальна робота з різними категоріями та групами клієнтів. Частина 4. Соціальна робота з сім'ями, в організаціях, установах, закладах	4,5	екзамен
ПО 13	Технології вирішення та попередження конфліктів в соціальній роботі	2	залік
ПО 14	Етика соціальної роботи	2	залік
ПО 15	Теорія і практика волонтерської діяльності	4	екзамен
ПО 16	Теорія і практика волонтерської діяльності. Курсова робота	1	залік
ПО 17	Гендерна складова в міжнародних та національних проєктах	4	залік
ПО 18	Проєктні технології в соціальній роботі	4	екзамен
ПО 19	Проєктні технології в соціальній роботі. Курсова робота	1	залік
ПО 20	Волонтерський рух в Україні та світі	3	залік
ПО 21	Тренінгові технології у волонтерській діяльності	3	залік
ПО 22	Управління міжнародними соціальними проєктами та волонтерськими програмами	4	екзамен
ПО 23	Управління міжнародними соціальними проєктами та волонтерськими програмами. Курсова робота	1	залік
ПО 24	Документаційне забезпечення проєктної діяльності в соціальній роботі	4	екзамен
ПО 25	Професійна майстерність соціального працівника	2	залік

ПО 26	Міжнародні і національні практики впровадження соціальних проєктів	2,5	залік
ПО 27	Дослідницька діяльність в соціальній роботі	2	залік
ПО 28	Ознайомча практика	4	залік
ПО 29	Виробнича практика	4	залік
ПО 30	Переддипломна практика	6	залік
ПО 31	Підготовка кваліфікаційної роботи	6	захист
ПО 32	Атестаційний екзамен	-	екзамен

<b>2. ВИБІРКОВІ освітні компоненти</b>			
<b>2.1 Цикл загальної підготовки</b>			
<b>(Вибіркові освітні компоненти з загальноуніверситетського Каталогу)</b>			
ЗВ 01	Освітній компонент 1 ЗУ-Каталог	2	залік
ЗВ 02	Освітній компонент 2 ЗУ-Каталог	2	залік
<b>2.2. Цикл професійної підготовки</b>			
<b>(Вибіркові освітні компоненти з міжфакультетського/ факультетського/ кафедрального Каталогів)</b>			
ПВ 01	Освітній компонент 1 Ф-Каталогу	4	залік
ПВ 02	Освітній компонент 2 Ф-Каталогу	4	залік
ПВ 03	Освітній компонент 3 Ф-Каталогу	4	залік
ПВ 04	Освітній компонент 4 Ф-Каталогу	4	залік
ПВ 05	Освітній компонент 5 Ф-Каталогу	4	залік
ПВ 06	Освітній компонент 6 Ф-Каталогу	4	залік
ПВ 07	Освітній компонент 7 Ф-Каталогу	4	залік
ПВ 08	Освітній компонент 8 Ф-Каталогу	4	залік
ПВ 09	Освітній компонент 9 Ф-Каталогу	4	залік
ПВ 10	Освітній компонент 10 Ф-Каталогу	4	залік
ПВ 11	Освітній компонент 11 Ф-Каталогу	4	залік
ПВ 12	Освітній компонент 12 Ф-Каталогу	4	залік
ПВ 13	Освітній компонент 13 Ф-Каталогу	4	залік
ПВ 14	Освітній компонент 14 Ф-Каталогу	4	залік
Загальний обсяг <b>обов'язкових компонентів:</b>		180	
Загальний обсяг <b>вибіркових компонентів:</b>		60	
Обсяг освітніх компонентів, що забезпечують здобуття <b>компетентностей визначених СВО</b>		180	
<b>ЗАГАЛЬНИЙ ОБСЯГ ОСВІТНЬОЇ ПРОГРАМИ</b>		<b>240</b>	

### 3. СТРУКТУРНО-ЛОГІЧНА СХЕМА ОСВІТНЬОЇ ПРОГРАМИ



#### **4. ФОРМА АТЕСТАЦІЇ ЗДОБУВАЧІВ ВИЩОЇ ОСВІТИ**

Атестація здобувачів вищої освіти за освітньою програмою спеціальності 231 Соціальна робота здійснюється у формі публічного захисту кваліфікаційної роботи та атестаційного екзамену та завершується видачею документа встановленого зразка про присудження ступеня «бакалавр» з присвоєнням кваліфікації: бакалавр з соціальної роботи, за освітньо-професійною програмою «Міжнародні соціальні проекти та волонтерська діяльність».

Атестація здійснюється відкрито і публічно.

## 5. МАТРИЦЯ ВІДПОВІДНОСТІ ПРОГРАМНИХ КОМПЕТЕНТНОСТЕЙ КОМПОНЕНТАМ ОСВІТНЬОЇ ПРОГРАМИ

загальні і фахові компетентності	Культура мови та ділове мовлення	Україна в контексті історичного розвитку Європи	Основи здорового способу життя	Іноземна мова	Іноземна мова професійного спрямування	Інформаційні технології в соціальній роботі	Теорія та історія світової і вітчизняної культури	Основи економіки	Соціальна філософія	Трудове право	Психологія	Соціологія	Педагогіка	Філософія	Історія соціальної роботи	Теорія соціальної роботи	Вступ до спеціальності	Медико-соціальні основи здоров'я	Правові засади соціальної роботи	Соціальна психологія	Міжнародний та національний досвід організації системи соціального захисту населення	Соціальна педагогіка	Психодіагностика в соціальній роботі	Методи соціологічних досліджень в проєктній діяльності	Соціальна робота з різними категоріями та групами клієнтів	
ЗК 1						+				+																
ЗК 2	+	+	+	+			+		+		+	+	+	+												
ЗК 3															+	+	+				+				+	
ЗК 4						+				+					+	+	+			+		+		+		
ЗК 5						+				+							+									+
ЗК 6						+									+	+									+	
ЗК 7																										+
ЗК 8						+																				
ЗК 9															+	+	+			+	+	+		+		
ЗК 10															+	+	+			+	+	+		+		
ЗК 11															+	+										+
ЗК 12															+	+	+			+		+		+	+	
ЗК 13	+	+	+	+			+		+		+	+	+	+												
ЗК 14															+	+	+									+
ЗК 15																	+									+
ЗК 16	+			+																						+
ФК 1										+								+			+	+	+		+	+
ФК 2											+				+	+	+			+	+	+	+	+	+	+
ФК 3										+								+			+	+	+	+	+	+
ФК 4																					+	+	+	+	+	+
ФК 5																							+	+	+	+
ФК 6																					+	+	+	+	+	+
ФК 7																										+
ФК 8										+								+			+	+	+	+	+	+
ФК 9						+															+	+	+	+	+	+
ФК 10								+									+				+	+	+	+	+	+
ФК 11																										+
ФК 12																							+	+	+	+
ФК 13																					+	+	+	+	+	+
ФК 14																					+	+	+	+	+	+
ФК 15																					+	+	+	+	+	+
ФК 16																					+	+	+	+	+	+
ФК 17															+	+										+
ФК 18																										+
ФК 19															+	+										+
ФК 20																							+	+	+	+
ФК 21																										+
ФК 22																										+



## 5. МАТРИЦЯ ВІДПОВІДНОСТІ ПРОГРАМНИХ КОМПЕТЕНТНОСТЕЙ КОМПОНЕНТАМ ОСВІТНЬОЇ ПРОГРАМИ (продовження)

загальні і фахові компетентності	БЖД та цивільний захист	Методи і технології соціальної роботи	Курсова робота з дисципліни Методи і технології соціальної роботи	Теорія і практика волонтерської діяльності	Курсова робота з дисципліни Теорія і практика волонтерської діяльності	Гендерна складова в міжнародних та національних проєктах	Етика соціальної роботи	Технології вирішення та попередження конфліктів в соціальній роботі	Проектні технології в соціальній роботі	Курсова робота з дисципліни Проектні технології в соціальній роботі	Волонтерський рух в Україні та світі	Тренінгові технології у волонтерській діяльності	Управління міжнародними соціальними проєктами та волонтерськими програмами	Курсова робота з дисципліни Управління міжнародними соціальними проєктами та волонтерськими програмами	Документаційне забезпечення проєктної діяльності в соціальній роботі	Професійна майстерність соціального працівника	Міжнародні і національні практики впровадження соціальних проєктів	Дослідницька діяльність в соціальній роботі	Ознайомча практика	Виробнича практика	Переддипломна практика	Підготовка кваліфікаційної роботи	Атестаційний екзамен	
ЗК 1																			+	+	+	+	+	
ЗК 2																				+	+	+	+	+
ЗК 3																				+	+	+	+	+
ЗК 4																				+	+	+	+	+
ЗК 5				+	+				+	+	+		+	+		+				+	+	+	+	+
ЗК 6		+		+							+									+	+	+	+	+
ЗК 7												+								+	+	+	+	+
ЗК 8		+	+												+	+				+	+	+	+	+
ЗК 9				+							+									+	+	+	+	+
ЗК 10				+							+									+	+	+	+	+
ЗК 11		+																		+	+	+	+	+
ЗК 12		+																		+	+	+	+	+
ЗК 13																				+	+	+	+	+
ЗК 14		+		+	+				+	+	+		+	+		+				+	+	+	+	+
ЗК 15				+	+				+	+	+		+	+		+				+	+	+	+	+
ЗК 16					+					+				+						+	+	+	+	+
ФК 1	+		+					+												+	+	+	+	+
ФК 2				+							+	+								+	+	+	+	+
ФК 3	+							+								+				+	+	+	+	+
ФК 4						+														+	+	+	+	+
ФК 5																				+	+	+	+	+
ФК 6																				+	+	+	+	+
ФК 7		+	+			+		+	+								+			+	+	+	+	+
ФК 8	+	+	+					+												+	+	+	+	+
ФК 9															+					+	+	+	+	+
ФК 10				+	+				+	+	+		+	+		+				+	+	+	+	+
ФК 11						+	+									+				+	+	+	+	+
ФК 12		+	+	+		+	+	+	+	+						+				+	+	+	+	+
ФК 13		+	+	+	+	+			+	+	+		+	+		+	+			+	+	+	+	+
ФК 14				+	+				+	+	+		+	+		+				+	+	+	+	+
ФК 15						+	+					+			+	+				+	+	+	+	+
ФК 16		+	+	+			+	+	+	+	+					+				+	+	+	+	+
ФК 17							+	+												+	+	+	+	+
ФК 18				+	+															+	+	+	+	+
ФК 19							+	+												+	+	+	+	+
ФК 20						+	+													+	+	+	+	+
ФК 21				+	+						+	+	+	+			+			+	+	+	+	+
ФК 22								+	+				+	+			+			+	+	+	+	+

## 6. МАТРИЦЯ ЗАБЕЗПЕЧЕННЯ ПРОГРАМНИХ РЕЗУЛЬТАТІВ НАВЧАННЯ ВІДПОВІДНИМИ КОМПОНЕНТАМИ ОСВІТНЬОЇ ПРОГРАМИ

програмні результати навчання	Культура мови та ділове мовлення	Україна в контексті історичного розвитку Європи	Фізичне виховання	Іноземна мова	Іноземна мова професійного спрямування	Інформаційні технології в соціальній роботі	Теорія та історія світової і вітчизняної культури	Основи економіки	Трудове право	Соціальна філософія	Психологія	Соціологія	Педагогіка	Філософія	Теорія та соціальна робота	Історія соціальної роботи	Вступ до спеціальності
	Здійснювати пошук, аналіз і синтез інформації з різних джерел для розв'язування професійних і встановлювати причинно-наслідкові зв'язки між соціальними подіями та явищами.						+		+								
Вільно спілкуватися усно і письмово державною та іноземною мовами з професійних питань.	+	+	+	+	+				+	+	+	+	+				
Ідентифікувати, формулювати і розв'язувати завдання у сфері соціальної роботи, інтегрувати теоретичні знання та практичний досвід.															+	+	+
Формулювати власні обгрунтовані судження на основі аналізу соціальної проблеми.																	
Теоретично аргументувати шляхи подолання проблем та складних життєвих обставин, обирати ефективні методи їх вирішення, передбачати наслідки.															+	+	
Розробляти перспективні та поточні плани, програми проведення заходів, оперативно приймати ефективні рішення у складних ситуаціях.																	
Використовувати спеціалізоване програмне забезпечення у ході розв'язання професійних завдань.						+											
Критично аналізувати й оцінювати чинну соціальну політику країни, соціально-політичні процеси на загальнодержавному, регіональному та місцевому рівнях.																	+
Використовувати відповідні наукові дослідження та застосовувати дослідницькі професійні навички у ході надання соціальної допомоги.						+											
Аналізувати соціально-психологічні процеси в малих та великих групах.																	
Використовувати методи профілактики для запобігання можливих відхилень у психічному розвитку, порушень поведінки, міжособистісних стосунків, для розв'язання конфліктів, попередження соціальних ризиків та складних життєвих обставин.								+									
Визначати зміст співпраці з організаціями-партнерами з соціальної роботи для виконання завдань професійної діяльності.																	
Використовувати методи соціальної діагностики у процесі оцінювання проблем, потреб, специфічних особливостей та ресурсів клієнтів.																	
Самостійно визначати ті обставини, у зв'язуванні яких потрібна соціальна допомога.																	
Приймати практичні рішення для покращення соціального добробуту та підвищення соціальної безпеки.																	
Застосовувати методи менеджменту для організації власної професійної діяльності та управління діяльністю соціальних робітників і волонтерів, іншого персоналу.								+									
Встановлювати та підтримувати взаємини з клієнтами на підґрунті взаємної довіри та відповідно до етичних принципів і стандартів соціальної роботи, надавати їм психологічну підтримку й наснажувати клієнтів.																	
Налагоджувати співпрацю з представниками різних професійних груп та громад; використовувати стратегії індивідуального та колективного представництва інтересів клієнтів.																	
Виявляти сильні сторони та залучати особистісні ресурси клієнтів, ресурси соціальної групи і громади для розв'язання їх проблем, виходу із складних життєвих обставин.																	
Виявляти етичні дилеми та суперечності у професійній діяльності та застосовувати засоби супервізії для їх розв'язання.																	
Демонструвати толерантну поведінку, виявляти повагу до культурних, релігійних, етнічних відмінностей, розрізняти вплив стереотипів та упереджень.															+	+	
Демонструвати уміння креативно вирішувати проблеми та приймати інноваційні рішення, мислити та застосовувати творчі здібності до формування принципово нових ідей.																	
Конструювати процес та результат соціальної роботи в межах поставлених завдань, використовувати кількісні та якісні показники, коригувати план роботи відповідно до результатів оцінки																	
Розв'язувати головні завдання волонтерської діяльності як креативної і моделюючої сили соціальних змін, на засадах законності, добротності, гуманізму, громадянськості відповідальності. Застосовуючи інноваційні технології сучасного менеджменту, сприяти поширенню волонтерських асоціацій, груп та ініціатив.																	
Знати сутність, значимість та основні принципи проектної діяльності; вміти використовувати сучасні методи й технології проектування при конструюванні та впровадженні соціальних проектів у різних сферах соціальної практики.																	

## 6. МАТРИЦЯ ЗАБЕЗПЕЧЕННЯ ПРОГРАМНИХ РЕЗУЛЬТАТІВ НАВЧАННЯ ВІДПОВІДНИМИ КОМПОНЕНТАМИ ОСВІТНЬОЇ ПРОГРАМИ (продовження)

програмні результати навчання	Медико-соціальні основи здоров'я	Правові засади соціальної роботи	Соціальна психологія	Міжнародний та національний досвід організації системи соціального захисту населення	Соціальна педагогіка	Психодіагностика в соціальній роботі	Методи соціологічних досліджень в проєктній діяльності	БЖД та цивільний захист	Соціальна робота з різними категоріями та групами клієнтів	Методи і технології соціальної роботи	Курсова робота з дисципліни	Методи і технології соціальної роботи	Теорія і практика волонтерської діяльності	Курсова робота з дисципліни	Теорія і практика волонтерської діяльності	Гендерні складові в міжнародних та національних проєктах	Технології вирішення та попередження конфліктів в соціальній роботі	Етика соціальної роботи
Здійснювати пошук, аналіз і синтез інформації з різних джерел для розв'язування професійних і встановлювати причинно-наслідкові зв'язки між соціальними подіями та явищами.	+																	
Вільно спілкуватися усно і письмово державною та іноземною мовами з професійних питань.																		
Ідентифікувати, формулювати і розв'язувати завдання у сфері соціальної роботи, інтегрувати теоретичні знання та практичний досвід.			+		+		+											
Формулювати власні обгрунтовані судження на основі аналізу соціальної проблеми.									+									
Теоретично аргументувати шляхи подолання проблем та складних життєвих обставин, обирати ефективні методи їх вирішення, передбачати наслідки.									+	+	+							
Розробляти перспективні та поточні плани, програми проведення заходів, оперативно приймати ефективні рішення у складних ситуаціях.							+						+	+				
Використовувати спеціалізоване програмне забезпечення у ході розв'язання професійних завдань.							+											
Критично аналізувати й оцінювати чинну соціальну політику країни, соціально-політичні процеси на загальнодержавному, регіональному та місцевому рівнях.			+						+			+	+					
Використовувати відповідні наукові дослідження та застосовувати дослідницькі професійні навички у ході надання соціальної допомоги.										+	+							
Аналізувати соціально-психологічні процеси в малих та великих групах.					+	+			+									
Використовувати методи профілактики для запобігання можливих відхилень у психічному розвитку, порушень поведінки, міжособистісних стосунків, для розв'язання конфліктів, попередження соціальних ризиків та складних життєвих обставин.	+	+	+	+	+			+	+								+	
Визначати зміст співпраці з організаціями-партнерами з соціальної роботи для виконання завдань професійної діяльності.									+							+		
Використовувати методи соціальної діагностики у процесі оцінювання проблем, потреб, специфічних особливостей та ресурсів клієнтів.						+	+		+									
Самостійно визначати ті обставини, у з'ясуванні яких потрібна соціальна допомога.			+															
Приймати практичні рішення для покращення соціального добробуту та підвищення соціальної безпеки.									+	+	+							
Застосовувати методи менеджменту для організації власної професійної діяльності та управління діяльністю соціальних робітників і волонтерів, іншого персоналу.													+	+				
Встановлювати та підтримувати взаємини з клієнтами на підґрунті взаємної довіри та відповідно до етичних принципів і стандартів соціальної роботи, надавати їм психологічну підтримку й насажувати клієнтів.			+			+			+									+
Налагоджувати співпрацю з представникам різних професійних груп та громад; використовувати стратегії індивідуального та колективного представництва інтересів клієнтів.									+				+	+				
Виявляти сильні сторони та залучати особистісні ресурси клієнтів, ресурси соціальної групи і громади для розв'язання їх проблем, виходу із складних життєвих обставин.			+						+									+
Виявляти етичні дилеми та суперечності у професійній діяльності та застосовувати засоби супервізії для їх розв'язання.																+		+
Демонструвати толерантну поведінку, виявляти повагу до культурних, релігійних, етнічних відмінностей, розрізняти вплив стереотипів та упереджень.																	+	+
Демонструвати уміння креативно вирішувати проблеми та приймати інноваційні рішення, мислити та застосовувати творчі здібності до формування принципово нових ідей.										+	+		+	+			+	
Конструювати процес та результат соціальної роботи в межах поставлених завдань, використовувати кількісні та якісні показники, коригувати план роботи відповідно до результатів оцінки										+	+					+		
Розв'язувати головні завдання волонтерської діяльності як креативної і моделюючої сили соціальних змін, на засадах законності, доброчинності, гуманізму, громадянської відповідальності. Застосовуючи інноваційні технології сучасного менеджменту, сприяти поширенню волонтерських асоціацій, груп та ініціатив.													+	+				
Знати сутність, значимість та основні принципи проєктної діяльності; вміти використовувати сучасні методи й технології проєктування при конструюванні та впровадженні соціальних проєктів у різних сферах соціальної практики.																		

## 6. МАТРИЦЯ ЗАБЕЗПЕЧЕННЯ ПРОГРАМНИХ РЕЗУЛЬТАТІВ НАВЧАННЯ ВІДПОВІДНИМИ КОМПОНЕНТАМИ ОСВІТНЬОЇ ПРОГРАМИ (продовження)

програмні результати навчання	Проектні технології в соціальній роботі	Курсова робота з дисципліни Проектні технології в соціальній роботі	Волонтерський рух в Україні та світі	Тренінгові технології у волонтерській діяльності	Управління міжнародними соціальними проектами та волонтерськими програмами	Курсова робота з дисципліни Управління міжнародними соціальними проектами та волонтерськими програмами	Документаційне забезпечення проектної діяльності в соціальній роботі	Професійна майстерність соціального працівника	Міжнародні і національні практики впровадження соціальних проєктів	Дослідницька діяльність в соціальній роботі	Ознайомча практика	Виробнича практика	Переддипломна практика	Підготовка кваліфікаційної роботи	Атестаційний екзамен
Здійснювати пошук, аналіз і синтез інформації з різних джерел для розв'язування професійних і встановлювати причинно-наслідкові зв'язки між соціальними подіями та явищами.											+	+	+	+	+
Вільно спілкуватися усно і письмово державною та іноземною мовами з професійних питань.											+	+	+	+	+
Ідентифікувати, формулювати і розв'язувати завдання у сфері соціальної роботи, інтегрувати теоретичні знання та практичний досвід.											+	+	+	+	+
Формулювати власні обґрунтовані судження на основі аналізу соціальної проблеми.				+			+	+			+	+	+	+	+
Теоретично аргументувати шляхи подолання проблем та складних життєвих обставин, обирати ефективні методи їх вирішення, передбачати наслідки.											+	+	+	+	+
Розробляти перспективні та поточні плани, програми проведення заходів, оперативно приймати ефективні рішення у складних ситуаціях.			+	+							+	+	+	+	+
Використовувати спеціалізоване програмне забезпечення у ході розв'язання професійних завдань.							+				+	+	+	+	+
Критично аналізувати й оцінювати чинну соціальну політику країни, соціально-політичні процеси на загальнодержавному, регіональному та місцевому рівнях.	+	+	+		+	+					+	+	+	+	+
Використовувати відповідні наукові дослідження та застосовувати дослідницькі професійні навички у ході надання соціальної допомоги.										+	+	+	+	+	+
Аналізувати соціально-психологічні процеси в малих та великих групах.											+	+	+	+	+
Використовувати методи профілактики для запобігання можливих відхилень у психічному розвитку, порушень поведінки, міжособистісних стосунків, для розв'язання конфліктів, попередження соціальних ризиків та складних життєвих обставин.											+	+	+	+	+
Визначати зміст співпраці з організаціями-партнерами з соціальної роботи для виконання завдань професійної діяльності.								+			+	+	+	+	+
Використовувати методи соціальної діагностики у процесі оцінювання проблем, потреб, специфічних особливостей та ресурсів клієнтів.											+	+	+	+	+
Самостійно визначати ті обставини, у з'ясуванні яких потрібна соціальна допомога.											+	+	+	+	+
Приймати практичні рішення для покращення соціального добробуту та підвищення соціальної безпеки.											+	+	+	+	+
Застосовувати методи менеджменту для організації власної професійної діяльності та управління діяльністю соціальних робітників і волонтерів, іншого персоналу.			+		+	+					+	+	+	+	+
Встановлювати та підтримувати взаємини з клієнтами на підґрунті взаємної довіри та відповідно до етичних принципів і стандартів соціальної роботи, надавати їм психологічну підтримку й наснажувати клієнтів.											+	+	+	+	+
Налагоджувати співпрацю з представникам різних професійних груп та громад; використовувати стратегії індивідуального та колективного представництва інтересів клієнтів.			+								+	+	+	+	+
Виявляти сильні сторони та залучати особистісні ресурси клієнтів, ресурси соціальної групи і громади для розв'язання їх проблем, виходу із складних життєвих обставин.								+			+	+	+	+	+
Виявляти етичні дилеми та суперечності у професійній діяльності та застосовувати засоби супервізії для їх розв'язання.											+	+	+	+	+
Демонструвати толерантну поведінку, виявляти повагу до культурних, релігійних, етнічних відмінностей, розрізняти вплив стереотипів та упереджень.											+	+	+	+	+
Демонструвати уміння креативно вирішувати проблеми та приймати інноваційні рішення, мислити та застосовувати творчі здібності до формування принципово нових ідей.	+	+	+								+	+	+	+	+
Конструювати процес та результат соціальної роботи в межах поставлених завдань, використовувати кількісні та якісні показники, коригувати план роботи відповідно до результатів оцінки	+	+					+		+		+	+	+	+	+
Розв'язувати головні завдання волонтерської діяльності як креативної і моделюючої сили соціальних змін, на засадах законності, добросовісності, гуманізму, громадянськості відповідальності. Застосовуючи інноваційні технології сучасного менеджменту, сприяти поширенню волонтерських асоціацій, груп та ініціатив.			+	+	+	+			+		+	+	+	+	+
Знати сутність, значимість та основні принципи проектної діяльності; вміти використовувати сучасні методи й технології проектування при конструюванні та впровадженні соціальних проєктів у різних сферах соціальної практики.	+	+			+	+	+		+		+	+	+	+	+