

МІНІСТЕРСТВО ОСВІТИ І НАУКИ УКРАЇНИ
НАЦІОНАЛЬНИЙ ТЕХНІЧНИЙ УНІВЕРСИТЕТ УКРАЇНИ
«Київський політехнічний інститут
імені Ігоря Сікорського»

ЗАТВЕРДЖЕНО

Вченою радою КПІ ім. Ігоря Сікорського
(протокол № 8 від 12.12.2022 р.)

Голова Вченої ради

Михайло ІЛЬЧЕНКО



**Міжнародні соціальні проекти
та волонтерська діяльність**
International Social Projects and Volunteering
ОСВІТНЬО-ПРОФЕСІЙНА ПРОГРАМА
Другого (магістерського) рівня вищої освіти

за спеціальністю	231 Соціальна робота
галузі знань	23 Соціальна робота
кваліфікація	Магістр з соціальної роботи

Введено в дію наказом ректора

КПІ ім. Ігоря Сікорського

від 17.05.2023 № 104/105/2023

ПРЕАМБУЛА

Освітньо-професійна програма «Міжнародні соціальні проекти та волонтерська діяльність» другого (магістерського) рівня вищої освіти розроблена на підставі стандарту вищої освіти за спеціальністю 231 «Соціальна робота» для другого (магістерського) рівня вищої освіти, затвердженого Міністерством освіти і науки України (наказ № 556 від 24.04.2019 р.).

РОЗРОБЛЕНО проектною групою:

Керівник проектної групи

КАЛЬЧЕНКО Лариса, доктор педагогічних наук (13.00.05), доцент, професор кафедри філософії

Члени проектної групи:

БОГАЧЕВ Роман, кандидат філософських наук, доцент, завідувач кафедри філософії
АРХИПОВА Світлана, доктор педагогічних наук (13.00.05), професор, професор кафедри соціального забезпечення Черкаського національного університету імені Богдана Хмельницького

БОКОВЕЦЬ Ольга, PhD з психології, викладач кафедри філософії

ЖУКОВА Анастасія, здобувач вищої освіти, другий (магістерський) рівень вищої освіти

КОСТРОМІНА Ганна, кандидат філософських наук, доцент кафедри філософії

МЕЩАН Ігор, директор Департаменту соціального захисту населення Київської обласної державної адміністрації, кандидат соціологічних наук

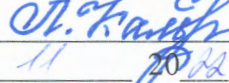
РАСКВАСОВА Олеся, здобувач вищої освіти, перший (бакалаврський) рівень вищої освіти

ШКОЛЯР Лілія, доцент, кандидат педагогічних наук (13.00.05), доцент кафедри філософії


БУБОН Тетяна, викладач кафедри філософії.

ПОГОДЖЕНО:

Науково-методична комісія КПІ ім. Ігоря Сікорського зі спеціальності 231 «Соціальна робота»

Заступник голови НМК  Лариса КАЛЬЧЕНКО
(протокол № 2 від «23» 11 2022 р.)

Методична рада КПІ ім. Ігоря Сікорського

Голова Методичної ради  Анатолій МЕЛЬНИЧЕНКО
(протокол № 3 від «01» 12 2022 р.)

ВРАХОВАНО:

Рекомендації та пропозиції

- фахівців у галузі соціальної роботи (стейкхолдерів, НПП наукових установ та закладів вищої освіти України):

1. ПЕТРОЧКО Жанна, доктор педагогічних наук (13.00.05), професор, професор кафедри соціальної педагогіки та соціальної роботи Київського університету імені Бориса Грінченка,

2. ШАНДРУК Сергій, доктор психологічних наук, професор, директор навчально-наукового центру моніторингу якості освіти та методичної роботи, професор кафедри психології та соціальної роботи Західноукраїнського національного університету (Класичний університет Тернополя).

3. ТУНТУЄВА Світлана, кандидат педагогічних наук (13.00.05), доцент, проєктний менеджер Національного офісу МБО "БФ"СОС Дитячі Містечка" Україна (Київ);

- колективу науково-педагогічних працівників кафедри філософії;
- здобувачів вищої освіти, які навчаються за освітньою програмою;
- фахівців навчально-методичного відділу КПІ ім. Ігоря Сікорського.

Освітню програму обговорено після надходження рекомендацій та пропозицій від стейкхолдерів і схвалено на розширеному засіданні кафедри філософії (протокол № 7 від «22» листопада 2022 р.).

ЗМІСТ

1. Профіль освітньої програми	5
2. Перелік компонентів освітньої програми.....	14
3. Структурно-логічна схема освітньої програми	15
4. Форма випускної атестації здобувачів вищої освіти.....	16
5. Матриця відповідності програмних компетентностей компонентам освітньої програми	17
6. Матриця забезпечення програмних результатів навчання відповідними компонентами освітньої програми.....	18

1. ПРОФІЛЬ ОСВІТНЬОЇ ПРОГРАМИ

зі спеціальності 231 Соціальна робота

1 – Загальна інформація	
Повна назва ЗВО та інституту/факультету	Національний технічний університет України «Київський політехнічний інститут імені Ігоря Сікорського», факультет соціології і права
Ступінь вищої освіти та назва кваліфікації мовою оригіналу	Ступінь – магістр Кваліфікація – магістр з соціальної роботи
Цикл/рівень ВО	НРК України - 7 рівень, QF-EHEA – другий цикл EQF-LLL – 7 рівень
Офіційна назва освітньої програми	Міжнародні соціальні проекти та волонтерська діяльність
Тип диплому та обсяг освітньої програми	Диплом магістра, одиничний, 90 кредитів, термін навчання 1 рік, 4 місяця
Наявність акредитації	Програма акредитується вперше
Передумови	Наявність ступеня бакалавра
Мова(и) викладання	Українська/англійська
Термін дії освітньої програми	До наступної акредитації
Інтернет-адреса постійного розміщення освітньої програми	https://osvita.kpi.ua/op http://philosophy.kpi.ua/process/osvitni-programy/
2 – Мета освітньої програми	
Забезпечити високопрофесійну підготовку компетентних, мобільних та конкурентоспроможних на ринку праці фахівців у галузі соціальної роботи на основі передового національного та міжнародного досвіду. Сформувати інтелектуальну, морально-ціннісну, психологічну, творчу готовність майбутніх фахівців до науково-дослідницької діяльності та практичної роботи з клієнтами, що потребують соціальної допомоги.	

3 – Характеристика освітньої програми

Предметна область	<p>Галузь знань – 23 Соціальна робота Спеціальність – 231 Соціальна робота</p> <p>Об’єкти вивчення: соціальний добробут населення, детермінанти, що на нього впливають; організаційна, управлінська, експертна, контрольно-аналітична, проектна, науково-дослідна діяльність у соціальній сфері.</p> <p>Цілі навчання: підготовка фахівців, здатних розв’язувати складні задачі і проблеми у соціальній сфері або у процесі навчання, що передбачає проведення дослідження та/або здійснення інновацій та характеризується невизначеністю умов і вимог.</p> <p>Теоретичний зміст: поняття, концепції, принципи соціального розвитку особи і громад, соціально-психологічної реабілітації вразливих груп населення, їх використання для пояснення закономірностей соціальних процесів, надання допомоги вразливим групам населення.</p> <p>Методи, методики та технології: методи і технології збирання, обробки та інтерпретації результатів дослідження у соціальній сфері та сфері наукового дослідження.</p> <p>Інструменти та обладнання: сучасні універсальні та спеціалізовані інформаційні системи та програмні продукти, що застосовуються в соціальній сфері та в сфері наукового дослідження.</p>
Орієнтація освітньої програми	Освітньо-професійна програма зорієнтована на сучасні світові стандарти та інноваційні практики соціальної роботи, правові та етичні засади.

<p>Основний фокус освітньої програми</p>	<p>ОПП спрямована на:</p> <ul style="list-style-type: none"> - формування загальних і фахових компетентностей для розробки та втілення нових проєктних ідей і технологій розв'язання комплексних проблем соціальної роботи; - підготовку кадрів у сфері менеджменту волонтерської діяльності; - оволодіння методологією науково-дослідницької діяльності, що передбачає проведення власного наукового дослідження прикладного характеру з вирішення актуальних проблем соціальної сфери; - розвиток умінь та формування навичок педагогічної діяльності, з метою оволодіння методикою викладання дисциплін соціально-гуманітарного циклу. <p>Ключові слова: соціальна політика, соціальні проєкти, проєктні технології, волонтерська діяльність, менеджмент волонтерської діяльності, соціальні послуги, методологія наукового дослідження.</p>
<p>Особливості програми</p>	<p>Соціальна робота в контексті менеджменту проєктної та волонтерської діяльності.</p> <p>Організація освітнього процесу за ОПП побудована на дослідницьких засадах сфери соціальної роботи та проєктної діяльності з урахуванням принципів міждисциплінарного і практико орієнтованого підходів.</p>

4 – Придатність випускників до працевлаштування та подальшого навчання

<p>Придатність до працевлаштування</p>	<p>Здобувачі другого (магістерського) рівня вищої освіти можуть бути працевлаштовані за фахом у закладах (установах, організаціях) державного і регіонального управління, соціального захисту та надання соціальних послуг, охорони здоров'я, освіти, культури (державного і приватного секторів), правоохоронній сфері та сфері національної безпеки, у районних, міських, районних у містах, районних у місті Києві центрах соціальних служб тощо на посадах згідно Класифікатору професій України (ДК 003:2010), серед яких:</p> <p>1210.1/80 Керівник (начальник) установи соціального захисту населення</p> <p>1229.1 Заступник директора департаменту – начальник відділу</p> <p>1229.3 Директор центру соціальних служб для сім'ї, дітей та молоді</p> <p>1229.3/23898/80, 76 Начальник відділу (місцеві органи державної влади)</p> <p>1238 Керівник проектів та програм у сфері матеріального (нематеріального) виробництва</p> <p>1483 Менеджер (управитель) у соціальній сфері</p> <p>2340/24314/80 Педагог соціальний</p> <p>2352/22646 Інспектор з охорони дитинства, інспектор служб у справах дітей виконкомів місцевих рад, працівник органів опіки</p> <p>2412.2 Фахівець з питань зайнятості/Фахівець з профорієнтації</p> <p>2419.2 Професіонал з інноваційної діяльності</p> <p>2419.3 Державний соціальний інспектор</p> <p>2442.2 Фахівець з урегулювання конфліктів та медіації у соціально-політичній сфері</p> <p>2446 Професіонали в галузі соціального захисту населення</p> <p>2446.2 Соціальний працівник</p> <p>2446.2 Вихователь виправно-трудового закладу, наглядач в громадському центрі, наглядач за умовно засудженими</p> <p>2446.2 Фахівець з допомоги неблагополучним родинам, грошової допомоги дітям</p> <p>2446.2/24768/80 Фахівець із соціальної роботи</p> <p>3460 Фахівець з вирішення конфліктів (побутова сфера)</p>
<p>Подальше навчання</p>	<p>Продовження навчання на третьому (освітньо-науковому) рівні вищої освіти та/або набуття додаткових кваліфікацій в системі освіти дорослих.</p>

5 – Викладання та оцінювання

Викладання та навчання	В основі побудови освітнього процесу закладено студентоцентрований підхід, який ґрунтується на реалізації принципів академічної свободи, соціальної відповідальності, партнерства викладача і здобувача вищої освіти, їх активності та суб'єктності, академічної доброчесності, системності і науковості викладання. Процес викладання передбачає застосування класичних, інноваційних, активних, інтерактивних форм та методів навчання, а також спрямовано на самовдосконалення і фахову самоосвіту всіх учасників освітнього процесу.
Оцінювання	<p>Поточний контроль здійснюється згідно до Положення про поточний, календарний та семестровий контроль результатів навчання в КПІ ім. Ігоря Сікорського у вигляді модульного оцінювання, контрольних робіт, індивідуальних завдань тощо та семестрового контролю у вигляді усних і письмових екзаменів, заліків, захисту курсових та кваліфікаційної роботи. Оцінювання досягнень студентів відбувається відповідно до Положення про систему оцінювання результатів навчання в КПІ ім. Ігоря Сікорського.</p> <p>Дане Положення передбачає існування двох типів рейтингової системи оцінювання (PCO):</p> <ul style="list-style-type: none">• PCO першого типу передбачає оцінювання результатів навчальної діяльності здобувача впродовж семестру – проходження або виконання певних видів робіт, передбачених заходами поточного контролю;• PCO другого типу складається з двох складових: стартової – оцінювання навчальної діяльності здобувача впродовж семестру (передбачено заходами поточного контролю) та підсумкової – оцінювання результатів навчальної діяльності здобувача під час проведення семестрового контролю. <p>Оцінювання результатів навчання здійснюється за 100-бальною шкалою з подальшим переведенням до оцінок за університетською шкалою. Незалежно від типу PCO нижня межа позитивного оцінювання кожного контрольного заходу має бути не менше 60 % від загальної кількості. Заохочувальні бали передбачаються за виконання творчих робіт з дисципліни (участь у факультетських, інститутських олімпіадах з навчальних дисциплін, участь у конкурсах робіт, підготовка оглядів наукових праць тощо).</p>

6 – Програмні компетентності	
Інтегральна компетентність	Здатність розв'язувати складні задачі і проблеми у галузі соціальної роботи або у процесі навчання, що передбачає проведення досліджень та/або здійснення інновацій та характеризується невизначеністю умов і вимог.
Загальні компетентності (ЗК)	
ЗК 1	Здатність до абстрактного мислення, аналізу та синтезу.
ЗК 2	Здатність розробляти і управляти проектами.
ЗК 3	Здатність оцінювати та забезпечувати якість виконуваних робіт.
ЗК 4	Здатність спілкуватися іноземною мовою.
ЗК 5	Здатність проведення досліджень на відповідному рівні.
ЗК 6	Здатність виявляти ініціативу та підприємливість.
ЗК 7	Здатність до адаптації та дії в новій ситуації.
ЗК 8	Здатність генерувати нові ідеї (креативність).
ЗК 9	Навички міжособистісної взаємодії.
ЗК 10	Здатність працювати в команді.
Фахові компетентності (ФК)	
ФК 1	Здатність до розуміння та використання сучасних теорій, методологій і методів соціальних та інших наук, у тому числі методи математичної статистики та кількісні соціологічні методи, стосовно завдань фундаментальних і прикладних досліджень у галузі соціальної роботи.
ФК 2	Здатність до виявлення соціально значимих проблем і факторів досягнення соціального благополуччя різних груп населення.
ФК 3	Здатність професійно діагностувати, прогнозувати, проектувати та моделювати соціальні ситуації.
ФК 4	Здатність до впровадження методів і технологій інноваційного практикування та управління в системі соціальної роботи.
ФК 5	Здатність спілкуватися з представниками інших професійних груп різного рівня (експертами з інших галузей/видів економічної діяльності), налагоджувати взаємодію державних, громадських і комерційних організацій на підґрунті соціального партнерства.
ФК 6	Здатність до оцінки процесу і результату професійної діяльності та якості соціальних послуг.
ФК 7	Здатність до професійної рефлексії.
ФК 8	Здатність до спільної діяльності та групової мотивації, фасилітації процесів прийняття групових рішень.
ФК 9	Здатність доводити знання та власні висновки до фахівців та нефахівців.
ФК 10	Здатність виявляти ініціативу та підприємливість задля вирішення соціальних проблем через упровадження соціальних інновацій.
ФК 11	Здатність виявляти професійну ідентичність та діяти згідно з цінностями соціальної роботи.

ФК 12	Здатність до критичного оцінювання соціальних наслідків політики у сфері прав людини, соціальної інклюзії та сталого розвитку суспільства.
ФК 13	Здатність до формування позитивного іміджу професії, її статусу в суспільстві.
ФК 14	Здатність до ефективного менеджменту організації у сфері соціальної роботи.
ФК 15	Здатність до розроблення, апробації та втілення соціальних проектів і технологій.
ФК 16	Здатність упроваджувати результати наукового пошуку в практичну діяльність.
ФК 17	Здатність до організації, стратегічного планування і управління волонтерською діяльністю, як дієвим механізмом розв'язання актуальних соціальних проблем.
7 – Програмні результати навчання	
1	Розв'язувати складні задачі і проблеми, що потребують оновлення й інтеграції знань в умовах неповної/недостатньої інформації та суперечливих вимог.
2	Критично оцінювати результати наукових досліджень і різні джерела знань про практики соціальної роботи, формулювати висновки та рекомендації щодо їх впровадження.
3	Застосовувати іноземні джерела при виконанні завдань науково-дослідної та прикладної діяльності, висловлюватися іноземною мовою, як усно, так і письмово.
4	Показувати глибинне знання та системне розуміння теоретичних концепцій, як із галузі соціальної роботи, так і з інших галузей соціогуманітарних наук.
5	Збирати та здійснювати кількісний і якісний аналіз емпіричних даних.
6	Самостійно й автономно знаходити інформацію необхідну для професійного зростання, опановувати її, засвоювати та продукувати нові знання, розвивати професійні навички та якості.
7	Застосовувати загальне та спеціалізоване програмне забезпечення для вирішення професійних задач та здійснення наукового дослідження.
8	Автономно приймати рішення в складних і непередбачуваних ситуаціях.
9	Виконувати рефлексивні практики в контексті цінностей соціальної роботи, відповідальності, у тому числі для запобігання професійного вигорання.
10	Аналізувати соціальний та індивідуальний контекст проблем особи, сім'ї, соціальної групи, громади, формулювати мету і завдання соціальної роботи, планувати втручання в складних і непередбачуваних обставинах відповідно до цінностей соціальної роботи.

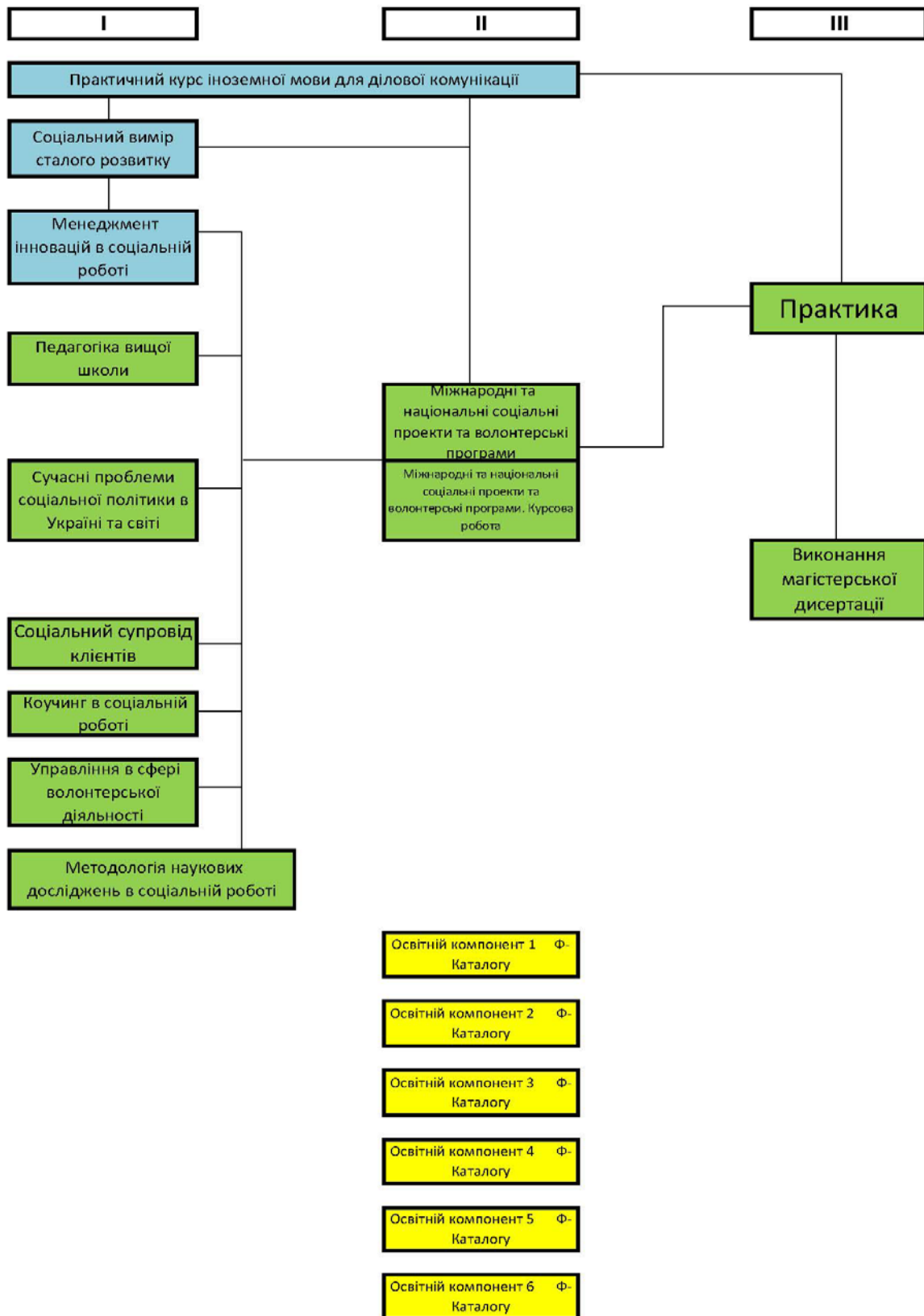
11	Організовувати спільну діяльність фахівців різних галузей і непрофесіоналів, здійснювати їх підготовку до виконання завдань соціальної роботи, ініціювати командоутворення та координувати командну роботу.
12	Оцінювати соціальні наслідки політики у сфері прав людини, соціальної інклюзії та сталого розвитку суспільства, розробляти рекомендації стосовно удосконалення нормативно-правового забезпечення соціальної роботи
13	Демонструвати ініціативу, самостійність, оригінальність, генерувати нові ідеї для розв'язання завдань професійної діяльності.
14	Визначати методологію прикладного наукового дослідження та застосовувати методи кількісного та якісного аналізу результатів, у тому числі методи математичної статистики.
15	Розробляти критерії та показники ефективності професійної діяльності, застосовувати їх в оцінюванні виконаної роботи, пропонувати рекомендації щодо забезпечення якості соціальних послуг та управлінських рішень.
16	Розробляти соціальні проекти на високопрофесійному рівні.
17	Самостійно будувати та підтримувати цілеспрямовані, професійні взаємини з широким колом людей, представниками різних спільнот і організацій, аргументувати, переконувати, вести конструктивні переговори, результативні бесіди, дискусії, толерантно ставитися до альтернативних думок.
18	Демонструвати позитивне ставлення до власної професії та відповідати своєю поведінкою етичним принципам і стандартам соціальної роботи.
19	Розробляти, апробувати та втілювати соціальні проекти і технології.
20	Упроваджувати результати наукового пошуку в практичну діяльність.
21	Демонструвати стратегічне бачення організації, планування та управління волонтерськими проектами і програмами.
8 – Ресурсне забезпечення реалізації програми	
Кадрове забезпечення	Відповідно до кадрових вимог щодо забезпечення провадження освітньої діяльності для відповідного рівня ВО, затверджених Постановою Кабінету Міністрів України від 30.12.2015 р. № 1187 в чинній редакції. Передбачена системна робота щодо підвищення рівня викладання, перепідготовки, підвищення кваліфікації науково-педагогічних працівників. Реалізація програми передбачає залучення до аудиторних занять професіоналів-практиків з соціальної роботи, експертів галузі. Можлива участь закордонних фахівців та представників стейкхолдерів.

Матеріально-технічне забезпечення	Матеріально-технічне забезпечення освітньої діяльності відповідає ліцензійним вимогам, затвердженим Постановою Кабінету Міністрів України № 1187 від 30.12.2015 р. в чинній редакції.
Інформаційне та навчально-методичне забезпечення	Інформаційне та навчально-методичне забезпечення реалізації програми відповідає ліцензійним вимогам затвердженим Постановою Кабінету Міністрів України № 1187 від 30.12.2015 р в чинній редакції. Користування Науково-технічно бібліотекою ім. Г. І. Денисенка Національного технічного університету України «Київський політехнічний інститут імені Ігоря Сікорського»
9 – Академічна мобільність	
Національна кредитна мобільність	Національна кредитна мобільність забезпечується на договірній основі з іншими університетами України згідно діючого законодавства. Передбачена можливість подвійного дипломування.
Міжнародна кредитна мобільність	Міжнародна кредитна мобільність реалізується у рамках програми Європейського Союзу Erasmus+ KA1 згідно угод між КПІ ім. Ігоря Сікорського та освітніми партнерами інших країн. Можлива участь у міжнародних проектах.
Навчання іноземних здобувачів вищої освіти	Навчання іноземних здобувачів вищої освіти може здійснюватися англійською мовою. Українська мова вивчається, як іноземна.

2. ПЕРЕЛІК КОМПОНЕНТІВ ОСВІТНЬОЇ ПРОГРАМИ

Код н/д	Компоненти освітньої програми (навчальні дисципліни, практики, кваліфікаційна робота)	Кількість кредитів	Форма підсумкового контролю
1	2	3	4
Обов'язкові (нормативні) компоненти ОП			
Цикл загальної підготовки			
ЗО 01	Соціальний вимір сталого розвитку	2	залік
ЗО 02	Менеджмент інновацій у соціальній роботі	3	залік
ЗО 03	Практичний курс іноземної мови для ділової комунікації	3	залік
Цикл професійної підготовки			
ПО 01	Педагогіка вищої школи	4	залік
ПО 02	Сучасні проблеми соціальної політики в Україні та світі	2	залік
ПО 03	Соціальний супровід клієнтів	4	екзамен
ПО 04	Коучинг в соціальній роботі	4	залік
ПО 05	Управління в сфері волонтерської діяльності	4	екзамен
ПО 06	Методологія наукових досліджень в соціальній роботі	4	залік
ПО 07	Міжнародні та національні соціальні проекти та волонтерські програми	5	екзамен
ПО 08	Міжнародні та національні соціальні проекти та волонтерські програми. Курсова робота	1	залік
ПО 09	Практика	14	залік
ПО 10	Виконання магістерської дисертації	16	захист
Вибіркові компоненти ОП			
Цикл професійної підготовки			
ПВ 01	Освітній компонент 1 Ф-Каталогу	4	залік
ПВ 02	Освітній компонент 2 Ф-Каталогу	4	залік
ПВ 03	Освітній компонент 3 Ф-Каталогу	4	залік
ПВ 04	Освітній компонент 4 Ф-Каталогу	4	залік
ПВ 05	Освітній компонент 5 Ф-Каталогу	4	залік
ПВ 06	Освітній компонент 6 Ф-Каталогу	4	залік
Загальний обсяг обов'язкових компонентів:		66 кр	
Загальний обсяг вибіркових компонентів:		24 кр	
ЗАГАЛЬНИЙ ОБСЯГ ОСВІТНЬОЇ ПРОГРАМИ		90 кр	

3. СТРУКТУРНО-ЛОГІЧНА СХЕМА ОСВІТНЬОЇ ПРОГРАМИ



4. ФОРМА АТЕСТАЦІЇ ЗДОБУВАЧІВ ВИЩОЇ ОСВІТИ

Атестація здобувачів вищої освіти за освітньою програмою спеціальності 231 Соціальна робота проводиться у формі захисту кваліфікаційної роботи та завершується видачою документа встановленого зразка про присудження йому ступеня «магістр» з присвоєнням кваліфікації: магістр з соціальної роботи, за освітньо-професійною програмою «Міжнародні соціальні проекти та волонтерська діяльність».

Кваліфікаційна робота не повинна містити академічного плагіату.

Атестація у формі захисту кваліфікаційної роботи здійснюється відкрито і публічно.

5. МАТРИЦЯ ВІДПОВІДНОСТІ ПРОГРАМНИХ КОМПЕТЕНТНОСТЕЙ КОМПОНЕНТАМ ОСВІТНЬОЇ ПРОГРАМИ

	Соціальний вимір сталого розвитку	Менеджмент інновацій у соціальній роботі	Практичний курс іноземної мови для ділової комунікації	Педагогіка вищої школи	Сучасні проблеми соціальної політики в Україні та світі	Соціальний супровід клієнтів	Коучинг в соціальній роботі	Управління в сфері волонтерської діяльності	Методологія наукових досліджень в соціальній роботі	Міжнародні та національні соціальні проєкти та волонтерські програми	Міжнародні та національні соціальні проєкти та волонтерські програми. Курсова робота	Практика	Виконання магістерської дисертації
ІК	+	+			+	+	+	+	+	+	+	+	+
ЗК 1	+	+	+	+	+	+	+	+	+	+	+	+	+
ЗК 2		+				+		+		+	+	+	+
ЗК 3	+	+				+	+	+	+	+	+	+	+
ЗК 4			+								+	+	+
ЗК 5									+		+	+	+
ЗК 6		+		+		+	+	+		+	+	+	+
ЗК 7		+	+	+				+		+	+	+	+
ЗК 8			+	+		+	+	+	+	+	+	+	+
ЗК 9		+	+	+		+	+	+		+	+	+	+
ЗК 10		+	+		+			+		+		+	
ФК 1				+						+	+	+	+
ФК 2	+	+			+	+	+	+	+	+	+	+	+
ФК 3						+	+		+	+	+	+	+
ФК 4											+	+	+
ФК 5		+	+	+				+		+	+	+	+
ФК 6		+		+		+	+	+	+	+	+	+	+
ФК 7				+			+				+	+	+
ФК 8		+	+	+		+	+	+			+	+	
ФК 9	+	+	+	+	+	+	+	+	+	+	+	+	+
ФК 10		+		+					+	+	+	+	+
ФК 11		+			+	+	+	+	+	+	+	+	+
ФК 12	+	+			+	+	+		+	+	+	+	+
ФК 13	+	+			+	+	+	+	+	+	+	+	+
ФК 14		+						+		+	+	+	+
ФК 15				+		+			+	+	+	+	+
ФК 16											+	+	+
ФК 17								+		+	+	+	+

6. МАТРИЦЯ ЗАБЕЗПЕЧЕННЯ ПРОГРАМНИХ РЕЗУЛЬТАТІВ НАВЧАННЯ ВІДПОВІДНИМИ КОМПОНЕНТАМИ ОСВІТНЬОЇ ПРОГРАМИ

	Соціальний вимір сталого розвитку	Менеджмент-інновацій у соціальній роботі	Практичний курс іноземної мови для ділової комунікації	Педагогіка вищої школи	Сучасні проблеми соціальної політики в Україні та світі	Соціальний супровід клієнтів	Коучинг в соціальній роботі	Управління в сфері волонтерської діяльності	Методологія наукових досліджень в соціальній роботі	Міжнародні та національні соціальні проекти та волонтерські програми	Міжнародні та національні соціальні проекти та волонтерські програми. Курсова робота	Практика	Виконання магістерської дисертації
1. Розв'язувати складні задачі і проблеми, що потребують оновлення й інтеграції знань в умовах неповної/недостатньої інформації та суперечливих вимог	+	+	+	+	+	+	+	+	+	+	+	+	+
2. Критично оцінювати результати наукових досліджень і різні джерела знань про практики соціальної роботи, формулювати висновки та рекомендації щодо їх впровадження									+	+	+	+	+
3. Застосовувати іноземні джерела при виконанні завдань науково-дослідної та прикладної діяльності, висловлюватися іноземною мовою, як усно, так і письмово			+						+		+	+	+
4. Показувати глибинне знання та системне розуміння теоретичних концепцій, як із галузі соціальної роботи, так і з інших галузей соціогуманітарних наук.	+			+		+	+	+	+	+	+	+	+
5. Збирати та здійснювати кількісний і якісний аналіз емпіричних даних.				+					+		+	+	+
6. Самостійно й автономно знаходити інформацію необхідну для професійного зростання, опановувати її, засвоювати та продукувати нові знання, розвивати професійні навички та якості.							+		+		+	+	+
7. Застосовувати загальне та спеціалізоване програмне забезпечення для вирішення професійних задач та здійснення наукового дослідження.									+		+	+	+
8. Автономно приймати рішення в складних і непередбачуваних ситуаціях.	+							+	+	+	+	+	+
9. Виконувати рефлексивні практики в контексті цінностей соціальної роботи, відповідальності, у тому числі для запобігання професійного вигорання.							+					+	
10. Аналізувати соціальний та індивідуальний контекст проблем особи, сім'ї, соціальної групи, громади, формулювати мету і завдання соціальної роботи, планувати втручання в складних і непередбачуваних обставинах відповідно до цінностей соціальної роботи						+	+		+	+	+	+	+
11. Організувати спільну діяльність фахівців різних галузей і непрофесіоналів, здійснювати їх підготовку до виконання завдань соціальної роботи, ініціювати командування та координувати командну роботу.	+							+		+		+	

12. Оцінювати соціальні наслідки політики у сфері прав людини, соціальної інклюзії та сталого розвитку суспільства, розробляти рекомендації стосовно удосконалення нормативно-правового забезпечення соціальної роботи	+				+	+	+				+	+	+
13. Демонструвати ініціативу, самостійність, оригінальність, генерувати нові ідеї для розв'язання завдань професійної діяльності.							+		+		+	+	+
14. Визначати методологію прикладного наукового дослідження та застосовувати методи кількісного та якісного аналізу результатів, у тому числі методи математичної статистики.									+		+	+	+
15. Розробляти критерії та показники ефективності професійної діяльності, застосовувати їх в оцінюванні виконаної роботи, пропонувати рекомендації щодо забезпечення якості соціальних послуг та управлінських рішень.									+		+	+	+
16. Розробляти соціальні проекти на високопрофесійному рівні.						+	+			+	+	+	+
17. Самостійно будувати та підтримувати цілеспрямовані, професійні взаємини з широким колом людей, представниками різних спільнот і організацій, аргументувати, переконувати, вести конструктивні переговори, результативні бесіди, дискусії, толерантно ставитися до альтернативних думок.			+	+				+	+	+	+	+	+
18. Демонструвати позитивне ставлення до власної професії та відповідати своєю поведінкою етичним принципам і стандартам соціальної роботи.											+	+	+
19. Розробляти, апробувати та втілювати соціальні проекти і технології.						+	+			+	+	+	+
20. Упроваджувати результати наукового пошуку в практичну діяльність.											+	+	+
21. Демонструвати стратегічне бачення організації, планування та управління волонтерськими проектами і програмами.								+		+	+	+	+